

186-4-14

ОТКРЫТОЕ АКЦИОНЕРНОЕ ОБЩЕСТВО  
НАУЧНО-ИССЛЕДОВАТЕЛЬСКИЙ И ПРОЕКТНЫЙ ИНСТИТУТ  
ГРАЖДАНСКОГО СТРОИТЕЛЬСТВА,  
БЛАГОУСТРОЙСТВА И ГОРОДСКОГО ДИЗАЙНА  
“МОСПРОЕКТ-3”

ПРОЕКТНАЯ ДОКУМЕНТАЦИЯ

ДОМ ПРИЧТА ХРАМОВОГО КОМПЛЕКСА ДЕРЖАВНОЙ ИКОНЫ БОЖИЕЙ МАТЕРИ РУССКОЙ ПРАВОСЛАВНОЙ ЦЕРКВИ

по адресу:

г. МОСКВА, ЮАО, внутримunicipальное образование ЧЕРТАНОВО СЕВЕРНОЕ, ул. ЧЕРТАНОВСКАЯ, вл. 2

**Технический заказчик:** ГУП г. Москвы «Управление по реконструкции и развитию уникальных объектов»

**Инвестор:** Храм Державной иконы Божией Матери в Чертанове гор. Москвы



МОСПРОЕКТ - 3

ОТКРЫТОЕ АКЦИОНЕРНОЕ ОБЩЕСТВО  
НАУЧНО-ИССЛЕДОВАТЕЛЬСКИЙ И ПРОЕКТНЫЙ ИНСТИТУТ  
ГРАЖДАНСКОГО СТРОИТЕЛЬСТВА,  
БЛАГОУСТРОЙСТВА И ГОРОДСКОГО ДИЗАЙНА  
“МОСПРОЕКТ-3”

ПРОЕКТНАЯ ДОКУМЕНТАЦИЯ

ДОМ ПРИЧТА ХРАМОВОГО КОМПЛЕКСА ДЕРЖАВНОЙ ИКОНЫ БОЖИЕЙ МАТЕРИ РУССКОЙ ПРАВОСЛАВНОЙ ЦЕРКВИ

по адресу:

г. МОСКВА, ЮАО, внутримunicipальное образование ЧЕРТАНОВО СЕВЕРНОЕ, ул. ЧЕРТАНОВСКАЯ, вл. 2

**Технический заказчик:** ГУП г. Москвы «Управление по реконструкции и развитию уникальных объектов»

**Инвестор:** Храм Державной иконы Божией Матери в Чертанове гор. Москвы

Генеральный директор ГУП «УриРУО»

Г.Д. Прангишвили

Настоятель храма  
Державной иконы Божией Матери

Гудков

Генеральный директор

А.Д. Меркулова

Руководитель мастерской № 1

В.Н. Соколов

Главный архитектор проекта

В.П. Кочетов

## СОСТАВ БУКЛЕТА

Дома причта Храмового комплекса Державной Иконы Божией Матери русской православной церкви по адресу:  
г. Москва, ЮАО, внутригородское муниципальное образование Чертаново Северное,  
ул. Чертановская, вл. 2.



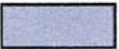

Титульный лист.....	1
1. Состав буклета.....	2
2. Схема ситуационного плана (на основе М 1:2000).....	3
3. Схема планировочной организации земельного участка, совмещенная со схемой транспортной организации территории (на основе М 1:500)....	4
4.1. Схемы разверток фасадов .....	5
4.2. Фотофиксация. Вид со стороны ул. Чертановская .....	6
4.3. Фотомонтаж. Вид со стороны ул. Чертановская .....	7

### ДОМ ПРИЧТА

5.1. Схема фасада в осях 1-10 (на основе М 1:200) .....	8
5.2. Схема фасада в осях 10-1 (на основе М 1:200) .....	9
5.3. Схема фасада в осях А-Н (на основе М 1:200) .....	10
5.4. Схема фасада в осях Н-А (на основе М 1:200).....	11
5.5. Фрагмент фасада (на основе М 1:20) .....	11а
6.1. Схема плана подвала (на основе М 1:200) .....	12
6.2. Схема плана первого этажа (на основе М 1:200).....	13
6.3. Схема плана второго этажа (на основе М 1:200).....	14
6.4. Схема плана третьего этажа (на основе М 1:200).....	15
7. Схема разреза 1-1 (на основе М 1:200) .....	16
8. Схема разреза 2-2 (на основе М 1:200) .....	16а
9. Пояснительная записка, технико-экономические показатели.....	17-20
10. Технико-экономические показатели .....	21

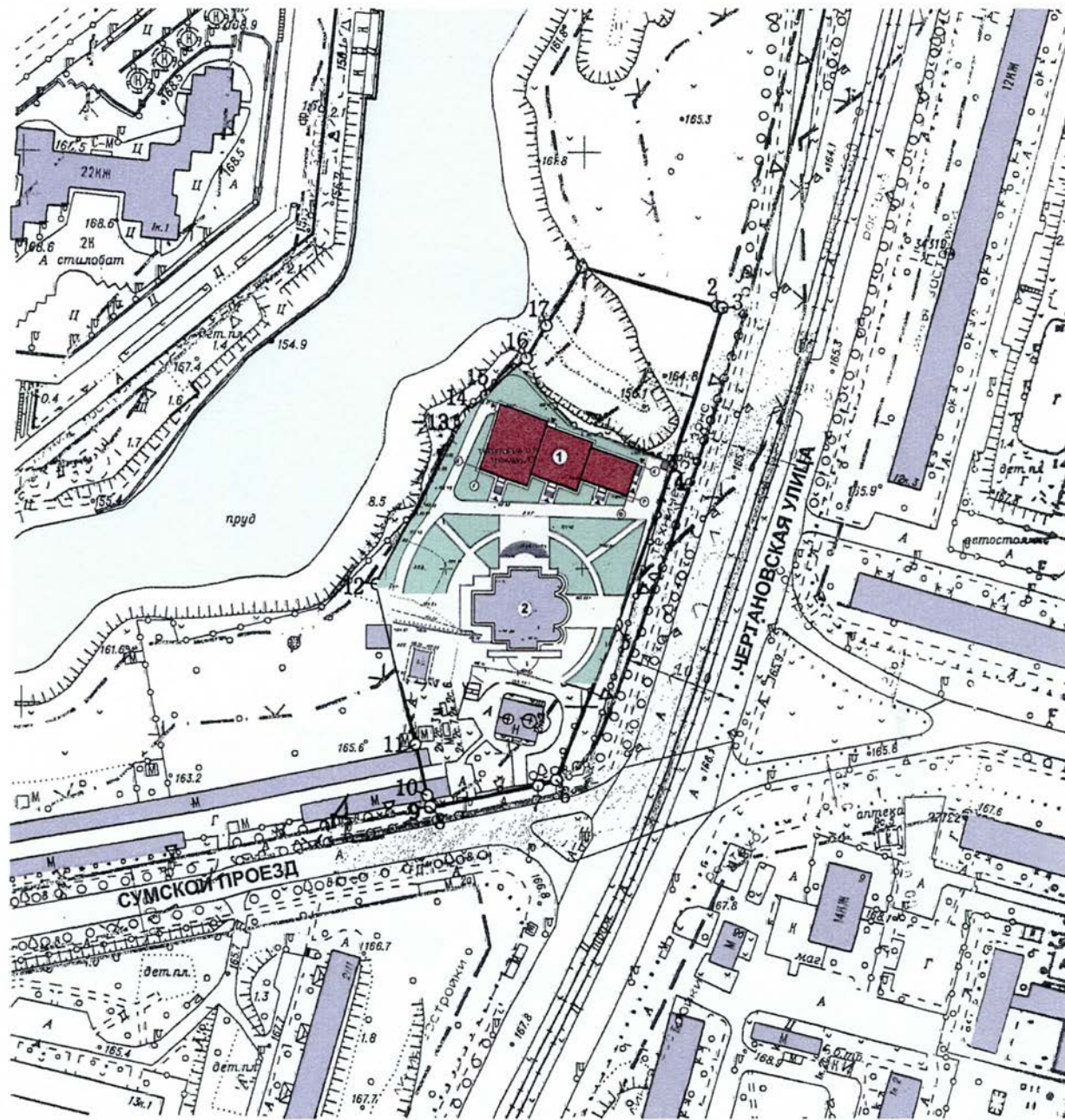


### УСЛОВНЫЕ ОБОЗНАЧЕНИЯ

-  - граница участка
-  - проектируемые здания и сооружения
-  - существующие здания и сооружения
-  - газон с насаждениями

### ЭКСПЛИКАЦИЯ

1. Дом причта
2. Храм



## ТЕХНИКО-ЭКОНОМИЧЕСКИЕ ПОКАЗАТЕЛИ

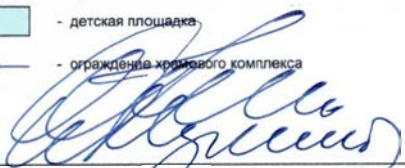
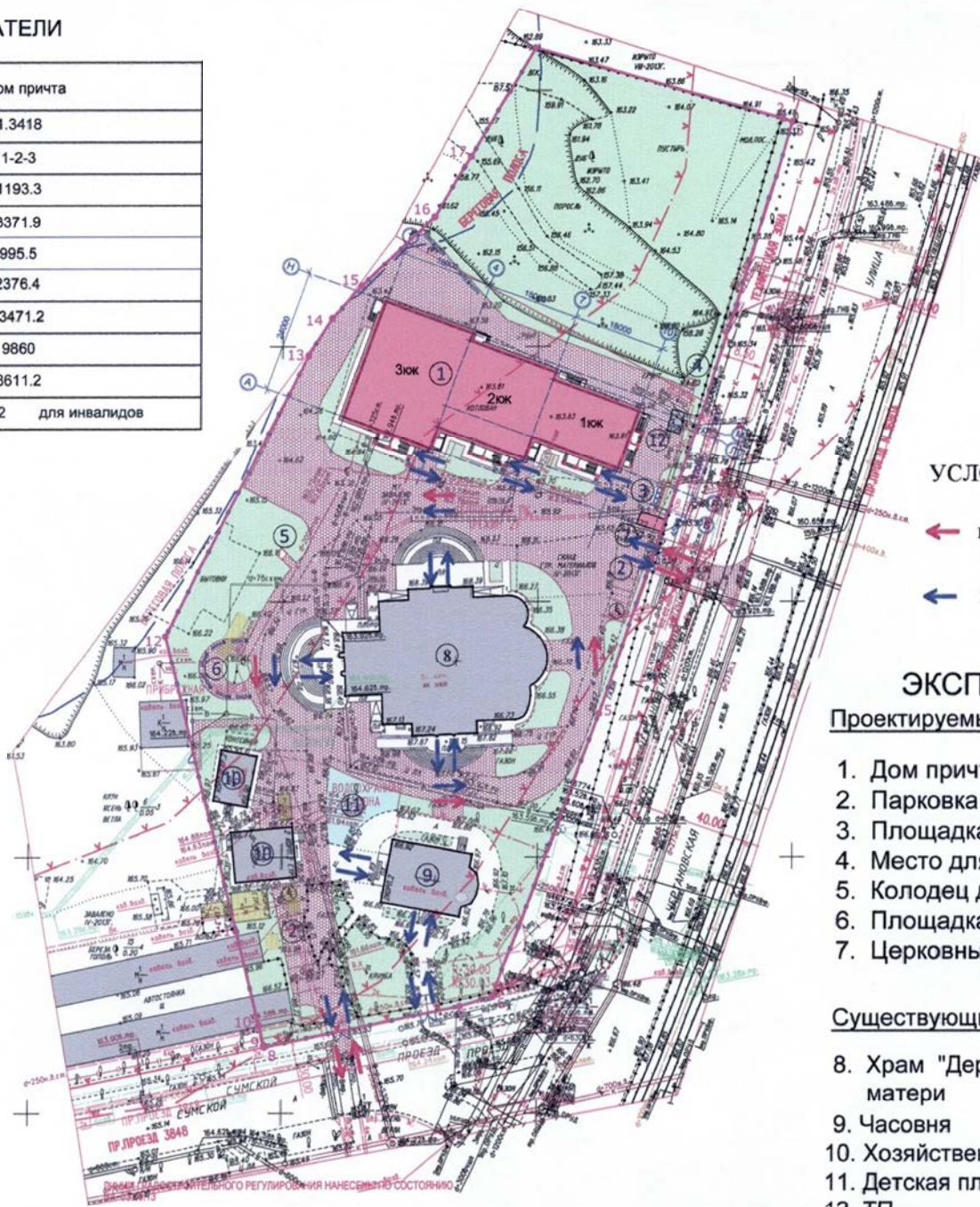
Показатели	Ед. изм.	Дом причта
Площадь земельного участка	га	1.3418
Этажность	эт.	1-2-3
Площадь застройки	м <sup>2</sup>	1193.3
Общая площадь, в том числе:	м <sup>2</sup>	3371.9
- подземная	м <sup>2</sup>	995.5
- наземная	м <sup>2</sup>	2376.4
Строительный объем, в том числе:	м <sup>3</sup>	13471.2
- подземная	м <sup>3</sup>	9860
- наземная	м <sup>3</sup>	3611.2
Парковочные места на территории	М/М	11+2 для инвалидов

## БАЛАНС ТЕРРИТОРИИ

№ п.п	Наименование	Проектные решения	
		Площадь (га)	%
1	Площадь отведенного участка	1,3418	100
2	Площадь застройки	0,3146	23.5
3	Дорожные покрытия	0,4972	37
4	Газон с зелеными насаждениями, в т.ч. цветники	0,5300	39.5
5	Разрытый грунт /+площадь котлована/	—	—

## УСЛОВНЫЕ ОБОЗНАЧЕНИЯ

-  граница земельного участка ГПЗУ № RU77-217000-007899 S-1.3418га
-  - существующие здания и сооружения
-  - здания и сооружения подлежащие сносу по проекту
-  - проектируемые здания и сооружения
-  - газон
-  - детская площадка
-  - ограждение храмового комплекса

## УСЛОВНЫЕ ОБОЗНАЧЕНИЯ

-  пути движения транспорта
-  пути движения пешеходов

## ЭКСПЛИКАЦИЯ

### Проектируемые здания и сооружения

1. Дом причта
2. Парковка легковых автомобилей
3. Площадка мусоросборников
4. Место для сжигания записок
5. Колодец для слива святой воды
6. Площадка для отдыха
7. Церковный киоск

### Существующие здания и сооружения

8. Храм "Державной" иконы Божией матери
9. Часовня
10. Хозяйственные постройки
11. Детская площадка
12. ТП

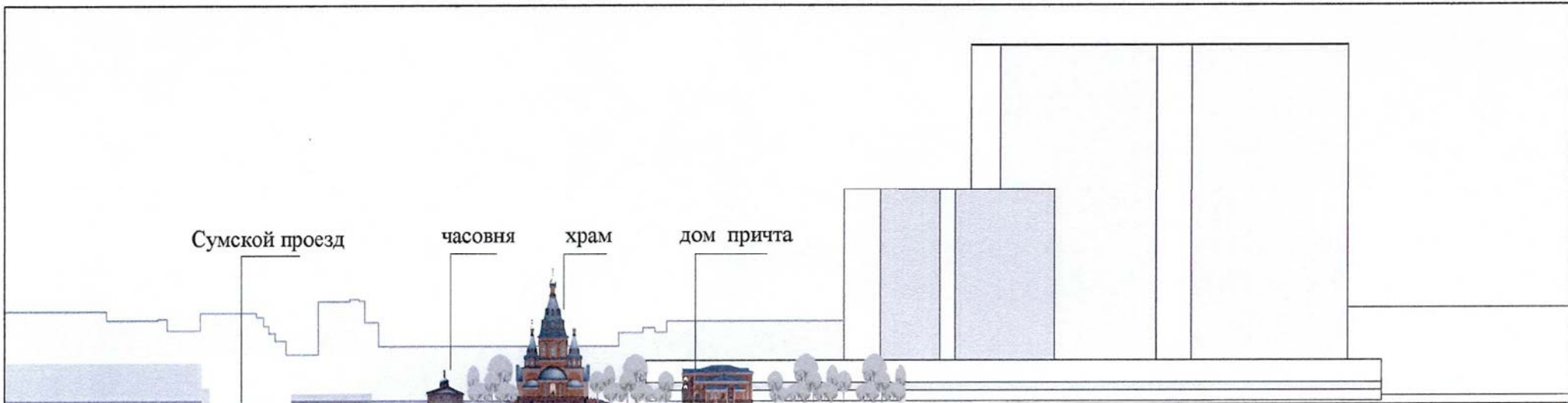


СХЕМА РАЗВЕРТКИ ФАСАДОВ ВДОЛЬ УЛ. ЧЕРТАНОВСКАЯ



СХАМА РАЗВЁРТКИ ФАСАДОВ СО СТОРОНЫ ВЫХОДА ИЗ МЕТРО «ЧЕТРАНОВСКАЯ»

*Handwritten signature in blue ink.*

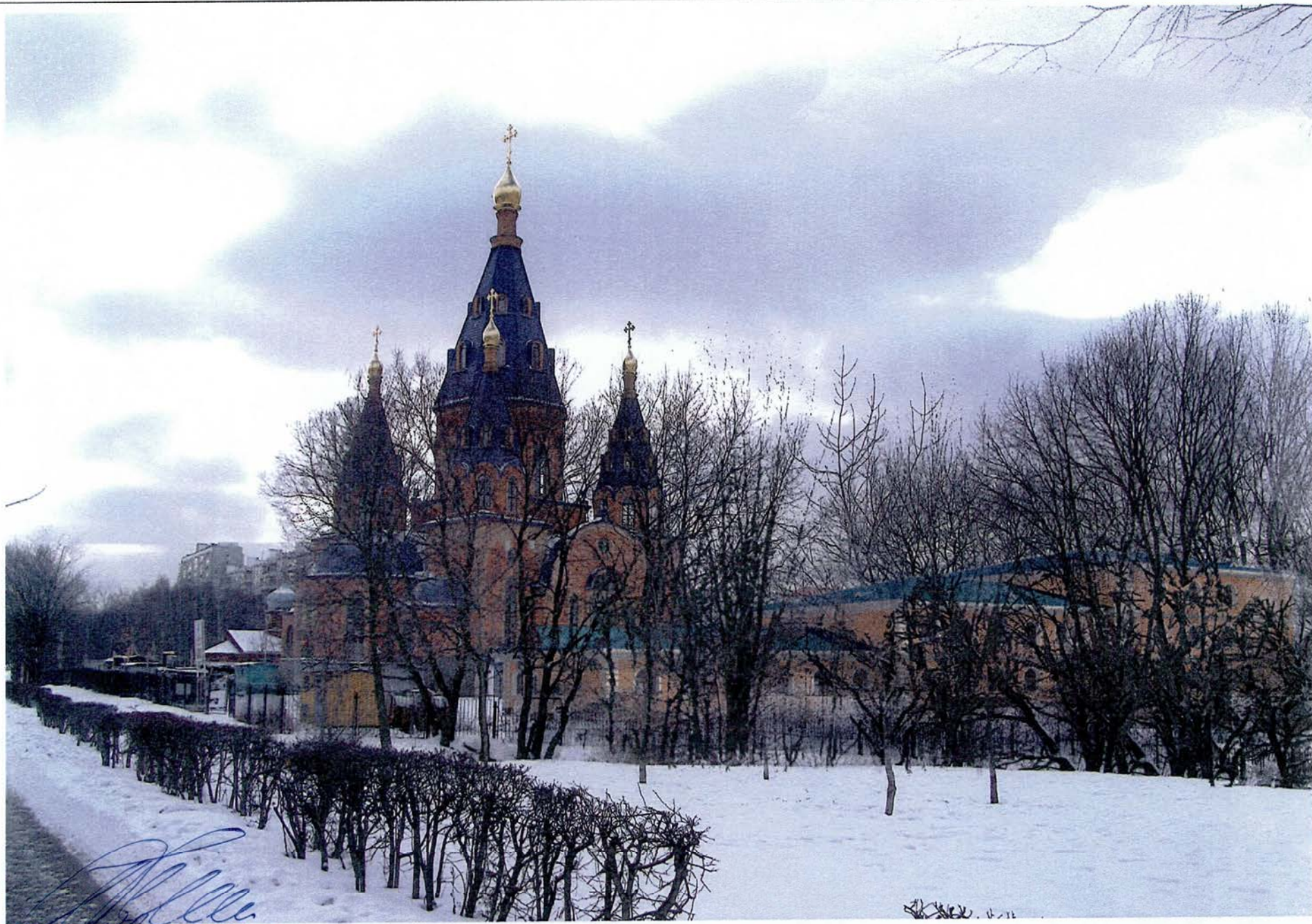


*А. В. Жуков*  
ДОМ ПРИЧТА ХРАМОВОГО КОМПЛЕКСА ДЕРЖАВНОЙ ИКОНЫ БОЖИЕЙ МАТЕРИ РУССКОЙ ПРАВОСЛАВНОЙ ЦЕРКВИ  
по адресу: г. МОСКВА, ЮАО, внутримунципальное образование ЧЕРТАНОВО СЕВЕРНОЕ, ул. ЧЕРТАНОВСКАЯ, вл. 2

ФОТОФИКСАЦИЯ. ВИД СО СТОРОНЫ ул. ЧЕРТАНОВСКАЯ

ОАО Моспроект-3  
Мастерская 1

6



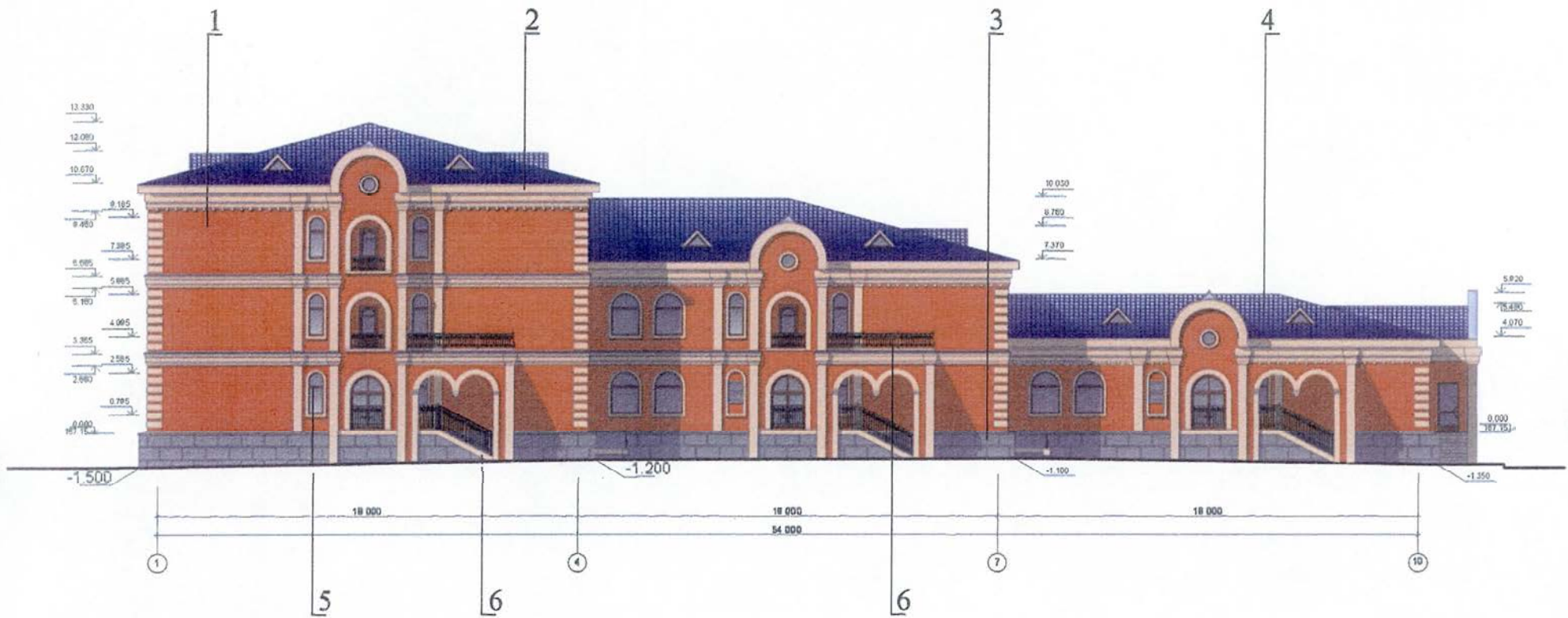
*Handwritten signature in blue ink.*

ДОМ ПРИЧАТА ХРАМОВОГО КОМПЛЕКСА ДЕРЖАВНОЙ ИКОНЫ БОЖИЕЙ МАТЕРИ РУССКОЙ ПРАВОСЛАВНОЙ ЦЕРКВИ  
по адресу: г. МОСКВА, ЮАО, внутримunicipальное образование ЧЕРТАНОВО СЕВЕРНОЕ, ул. ЧЕРТАНОВСКАЯ, вл. 2

ФОТОМОНТАЖ. ВИД СО СТОРОНЫ ул. ЧЕРТАНОВСКАЯ

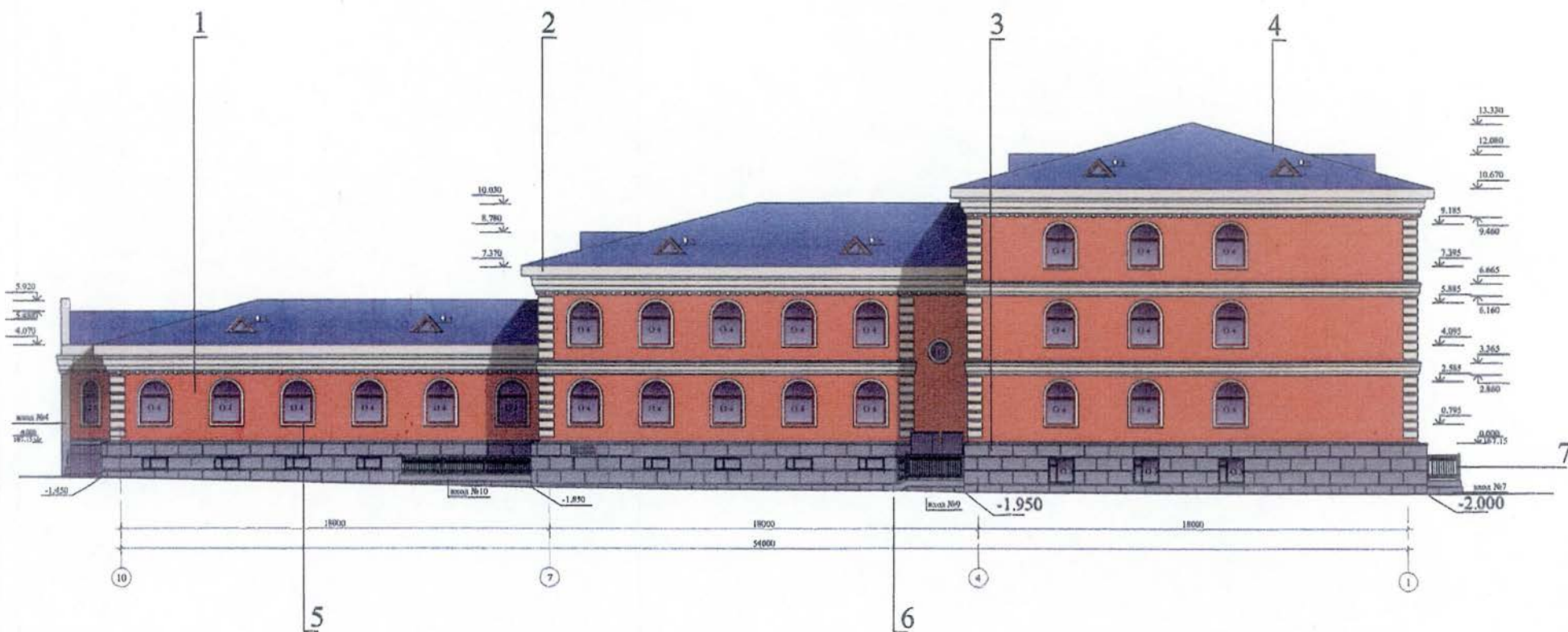
ОАО Моспроект-3  
Мастерская 1





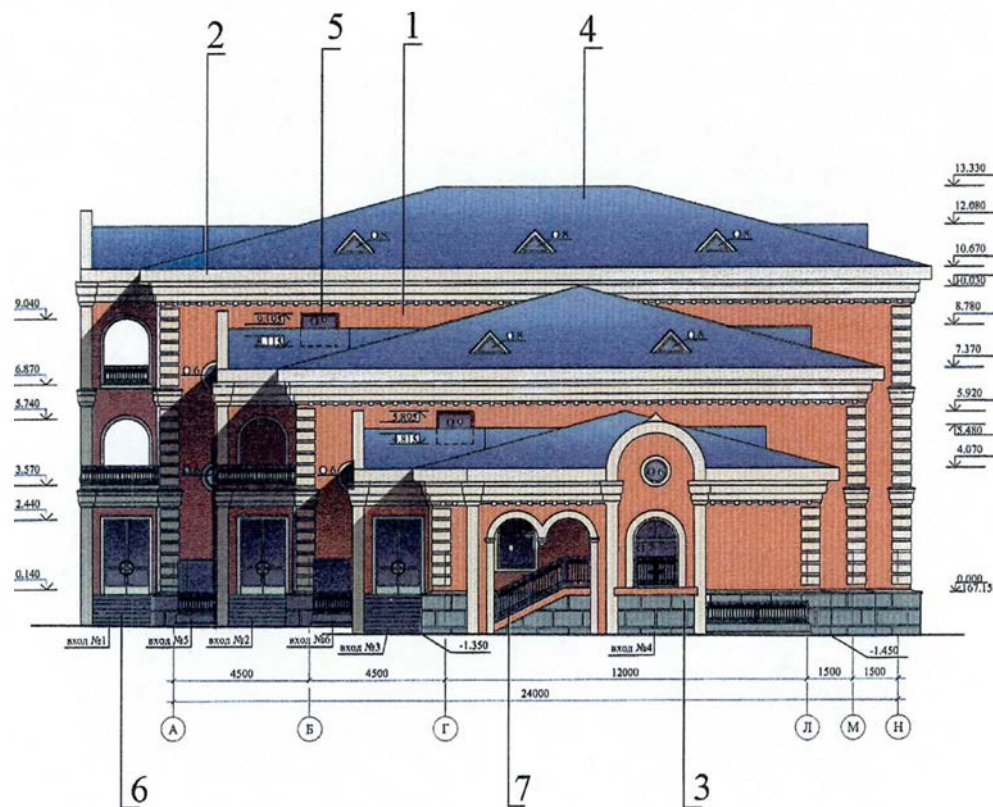
1. Наружные стены облицованы красным лицевым кирпичём (аналогично храму)
2. Архитектурные детали фасадов выполняются из светлого лицевого кирпича песочного оттенка (аналогично храму)
3. Цоколь оштукатурен с рустовкой и покраской в серый цвет RAL 7030 (аналогично храму)
4. Кровельные покрытия - кровельная сталь с покраской в заводских условиях в синий цвет RAL 5014 (аналогично храму)
5. Рамы оконных проёмов - тёмнокоричневые RAL 8008 (аналогично храму)
6. Площадки входов, ступени и пандусы - облицовка гранитом тёплых тонов - RAL 8025
7. Металлические ограждения входов и балконов окрашиваются в чёрный цвет RAL 9005

*Handwritten signature*

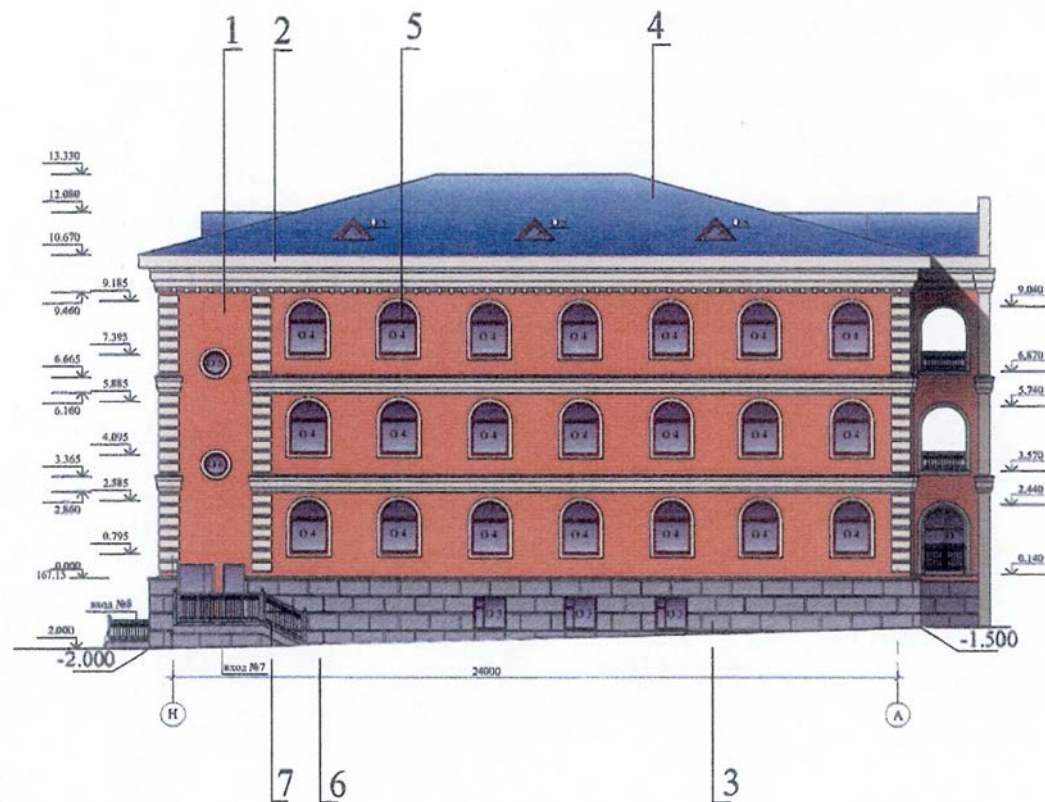


1. Наружные стены облицованы красным лицевым кирпичём (аналогично храму)
2. Архитектурные детали фасадов выполняются из светлого лицевого кирпича песочного оттенка (аналогично храму)
3. Цоколь оштукатурен с рустовкой и покраской в серый цвет RAL 7030 (аналогично храму)
4. Кровельные покрытия - кровельная сталь с покраской в заводских условиях в синий цвет RAL 5014 (аналогично храму)
5. Рамы оконных проёмов - тёмнокоричневые RAL 8008 (аналогично храму)
6. Площадки входов, ступени и пандусы - облицовка гранитом тёплых тонов - RAL 8025
7. Металлические ограждения входов и балконов окрашиваются в чёрный цвет RAL 9005

*Handwritten signature in blue ink.*



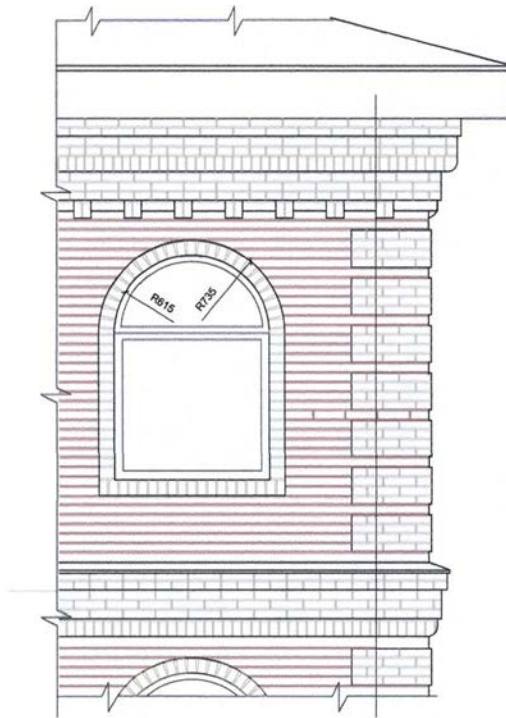
1. Наружные стены облицованы красным лицевым кирпичём (аналогично храму)
2. Архитектурные детали фасадов выполняются из светлого лицевого кирпича песочного оттенка (аналогично храму)
3. Цоколь оштукатурен с рустовкой и покраской в серый цвет RAL 7030 (аналогично храму)
4. Кровельные покрытия - кровельная сталь с покраской в заводских условиях в синий цвет RAL 5014 (аналогично храму)
5. Рамы оконных проёмов - тёмнокоричневые RAL 8008 (аналогично храму)
6. Площадки входов, ступени и пандусы - облицовка гранитом тёплых тонов - RAL 8025
7. Металлические ограждения входов и балконов окрашиваются в чёрный цвет RAL 9005



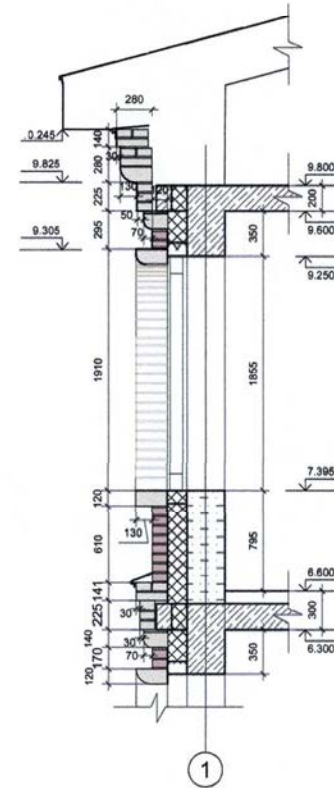
1. Наружные стены облицованы красным лицевым кирпичём (аналогично храму)
2. Архитектурные детали фасадов выполняются из светлого лицевого кирпича песочного оттенка (аналогично храму)
3. Цоколь оштукатурен с рустовкой и покраской в серый цвет RAL 7030 (аналогично храму)
4. Кровельные покрытия - кровельная сталь с покраской в заводских условиях в синий цвет RAL 5014 (аналогично храму)
5. Рамы оконных проёмов - тёмнокоричневые RAL 8008 (аналогично храму)
6. Площадки входов, ступени и пандусы - облицовка гранитом тёплых тонов - RAL 8025
7. Металлические ограждения входов и балконов окрашиваются в чёрный цвет RAL 9005

*Handwritten signature*

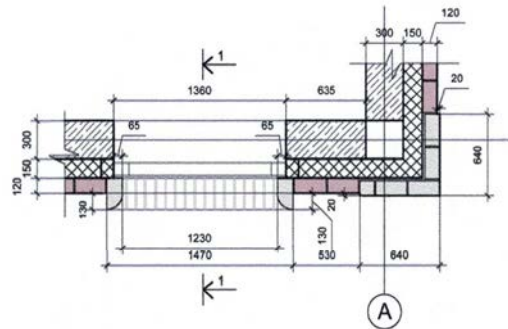
Фрагмент фасада

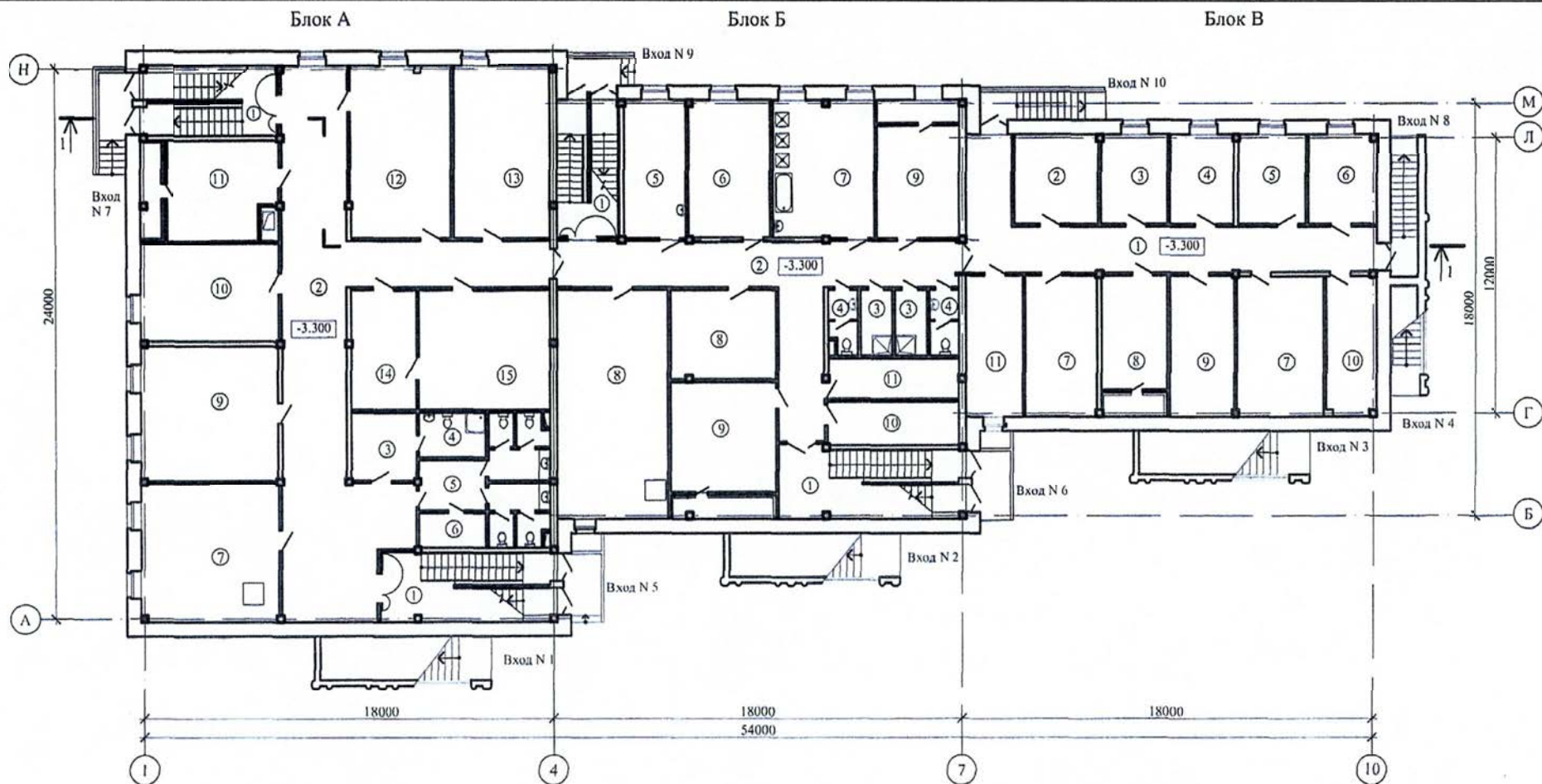


1-1



Фрагмент плана

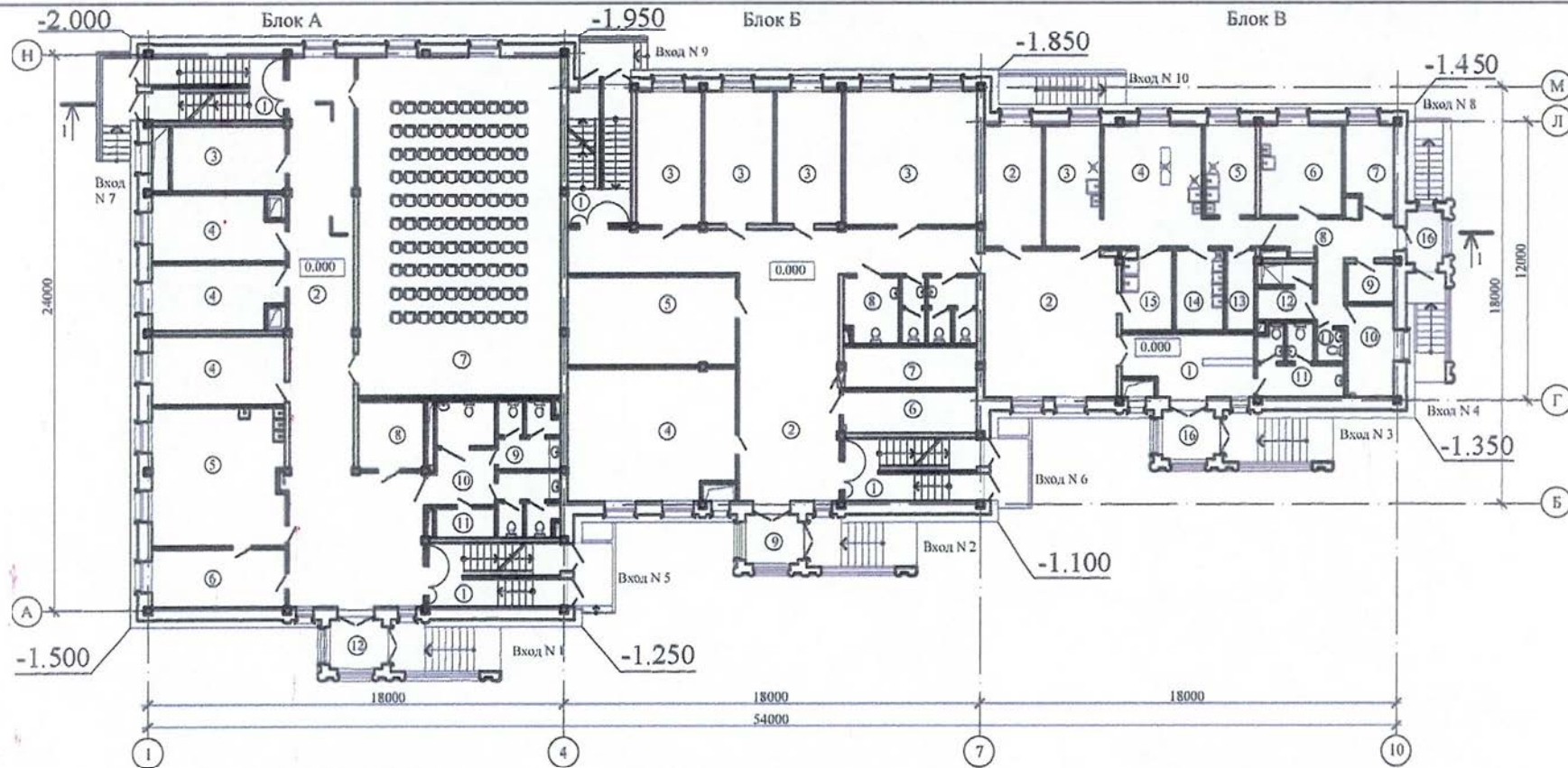




№№ по плану	Наименование	Площадь, м <sup>2</sup>
1	Лестничная клетка	17,84+23,07
2	Коридор и кола	99,70
3	Гардеробная настоятеля	8,42
4	Санузел настоятеля	5,76
5	Санузлы	6,56-1,65-1,94-3,68-3,30 1,65-1,94
6	Комната уборочного инвентаря	4,42
7	Узел ввода тепла	36,91
9	Переговорная	35,33
10	Службное помещение	25,68
11	Венткамера	3,86+20,45
12	Пункт гуманитарной помощи	33,42
13	Кабинет социального работника	32,21
14	Архив	14,65
15	Книгохранилище	29,93
Итого на блок		412,37

№№ по плану	Наименование	Площадь, м <sup>2</sup>
1	Лестничная клетка	16,18+24,66
2	Коридор	48,80
3	Душевые	4,00+4,00
4	Санузел	3,40+3,67
5	Гладильная	16,75
6	Сушильная	21,51
7	Постирочная	27,10
8	Подсобное помещение	48,85+17,69
9	Венткамера	22,26-3,99-18,01-3,17
10	Помещение связи	11,00
11	Техническое помещение	9,95
Итого на блок		304,99

№№ по плану	Наименование	Площадь, м <sup>2</sup>
1	Коридор	43,88
2	Подсобная хранения посуды	14,54
3	Кладовая банитков	11,62
4	Кладовая овощей	11,04
5	Кладовая тары	11,60
6	Электрощитовая	11,82
7	Службное помещение	19,02+22,77
8	Венткамера	14,26+2,47
9	Кладовая сухих продуктов	17,14
10	Кладовая солений	13,20
11	Тепловой узел	15,20
Итого на блок		208,56
Итого на этаж		925,92



Экспликация помещений блока А

№№ по плану	Наименование	Площадь м <sup>2</sup>
1	Лестничная клетка	15,43+15,42
2	Холл и коридор	84,69
3	Хозкомната	13,95+1,63
4	Администрация	15,55+15,43+17,24
5	Буфет	34,19
6	Подсобное помещение	14,53
7	Зал соецианий на 100 мест	127,94
8	Гардероб	8,42
9	Санузлы	4,94+1,65+1,94+3,68+3,30+1,65+1,94
10	Тамбур при санузлах	6,80
11	Комната уборочного инвентаря	3,25
12	Тамбур	4,81
Итого на блок		398,38

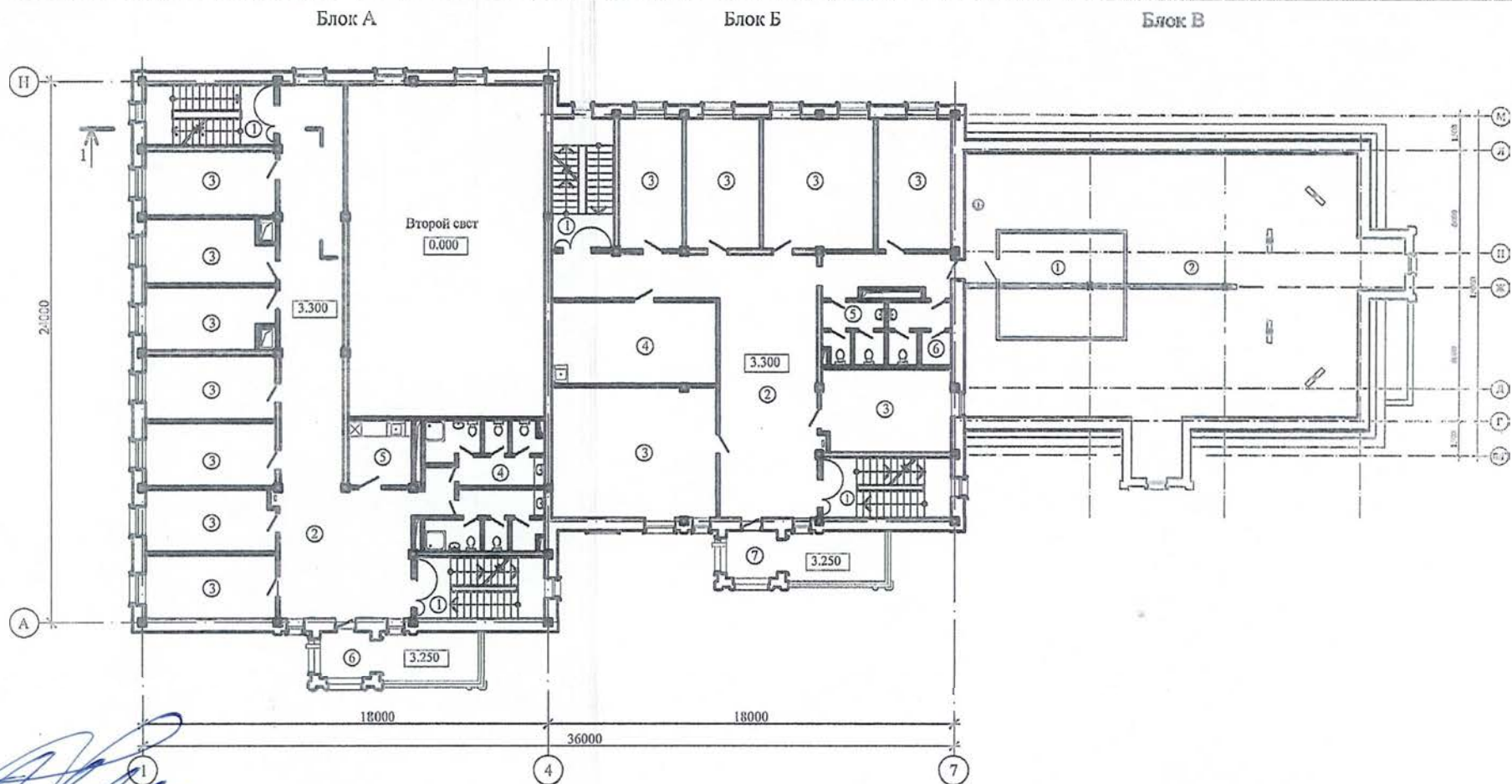
Экспликация помещений блока Б

№№ по плану	Наименование	Площадь м <sup>2</sup>
1	Лестничная клетка	15,40+15,44
2	Холл и коридор	77,29
3	Класс	16,43+17,24+16,38+33,00
4	Учебная аудитория	40,87
5	Библиотека духовной литературы	27,78
6	Комната охраны	10,99
7	Гардероб	9,89
8	Санузлы	6,50+2,86+2,62+1,49+1,49
9	Тамбур	4,81
Итого на блок		300,48

Экспликация помещений блока В

№№ по плану	Наименование	Площадь м <sup>2</sup>
1	Вестибюль с гардеробом	14,40
2	Трансизия	36,50+13,07
3	Холодное отделение	12,60
4	Горячее отделение	17,24
5	Договочный цех	8,60
6	Проефория	13,80
7	Кладовая муки и сухих продуктов	8,20
8	Коридор	20,41
9	Кладовая	3,36
10	Администрация	7,86
11	Санузлы	5,26+1,97+1,70+1,70
12	Гардероб персонала с душевой кабиной	5,70
13	Кладовая овощей	4,20
14	Моечная столовой посуды	7,33
15	Моечная кухонной посуды	7,84
16	Тамбур	4,81+3,45
Итого на блок		200,00
Итого на этаж		898,86

*Handwritten signature*



*Handwritten signature*

Экспликация помещений блока А

Экспликация помещений блока Б

Экспликация помещений блока В

№№ по плану	Наименование	Площадь м <sup>2</sup>
1	Лестничная клетка	15,91+15,91
2	Холл и коридор	88,63
3	Комната отдыха	16,43+15,55+15,43+16,39+16,42+16,05+16,44
4	Санузлы	4,42+1,63+1,94+3,25+4,70+1,94+1,63+3,84
5	Комната приема пищи	8,05
6	Балкон	15,50
Итого на блок		282,10

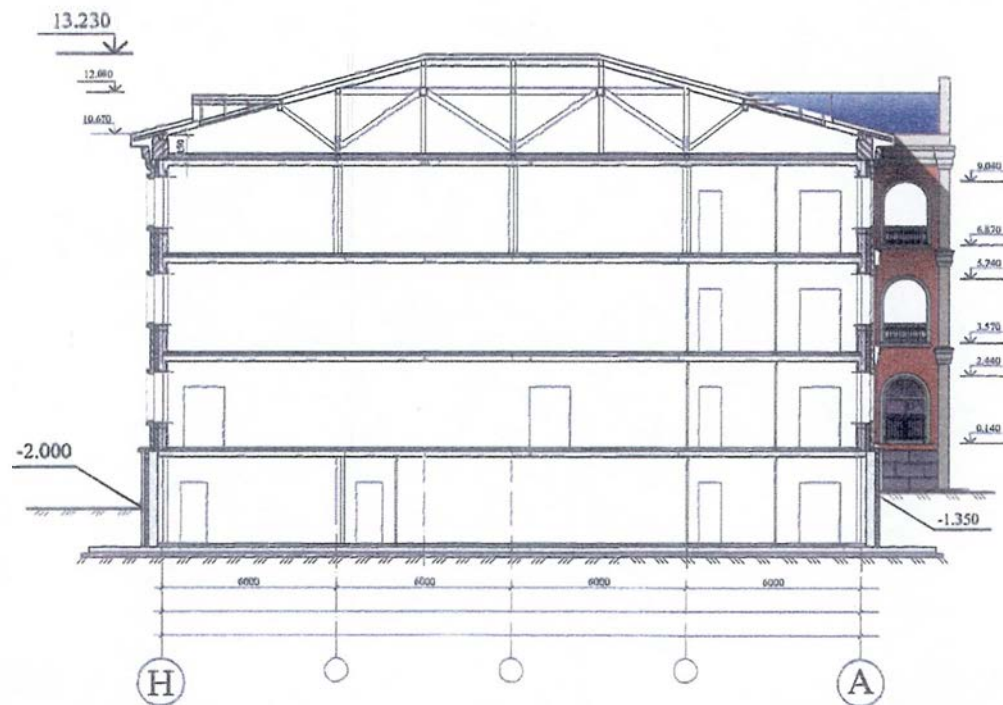
№№ по плану	Наименование	Площадь м <sup>2</sup>
1	Лестничная клетка	15,40+15,44
2	Холл и коридор	76,23
3	Администрация	42,80+16,42+18,95+28,53+19,11+20,55
4	Комната приема пищи	26,68
5	Санузлы	2,04+2,04+1,63+3,43+3,50
6	Комната уборочного инвентаря	2,04
7	Балкон	15,50
Итого на блок		310,31

№№ по плану	Наименование	Площадь м <sup>2</sup>
1	Венткамера	25,30
2	Неэксплуатируемое чердачное пространство	
Итого на этаж		335,61









*Handwritten signature*

ДОМ ПРИЧАТА ХРАМОВОГО КОМПЛЕКСА ДЕРЖАВНОЙ ИКОНЫ БОЖИЕЙ МАТЕРИ РУССКОЙ ПРАВОСЛАВНОЙ ЦЕРКВИ  
 по адресу: г. МОСКВА, ЮАО, внутримунципальное образование ЧЕРТАНОВО СЕВЕРНОЕ, ул. ЧЕРТАНОВСКАЯ, вл. 2

Схема разреза 2-2 (на основе М 1:200) Блок А

ОАО Моспроект-3  
 Мастерская 1

16 а

## ПОЯСНИТЕЛЬНАЯ ЗАПИСКА

### Схема планировочной организации земельного участка

Земельный участок для строительства дома причта Храмового комплекса русской православной церкви Державной иконы Божией Матери расположен по адресу: г. Москва, внутригородское муниципальное образование Чертаново Северное, Чертановская ул. вл. 2 уг. Сумского проезда. Площадь отведенного земельного участка ГПЗУ №RU77- 217000-007899 - 1.3418 га.

Земельный участок расположен в границах объектов природных и озелененных территорий ЮАО №109, утвержденных постановлением Правительства Москвы от 19.01.1999г. №38 «О проектных предложениях по установлению границ природного комплекса» и в границах зоны охраняемого ландшафта, утвержденной постановлением правительства Москвы от 28.12.1999г. №1215 «Об утверждении зон охраны памятников истории и культуры г. Москвы».

С северной стороны отведенного участка расположена территория спортивного комплекса, с восточной – Чертановская улица и жилая застройка, с южной – Сумской проезд и жилая застройка, с юго-западной – индивидуальные гаражи, с западной – пруд. На территории Храмового комплекса находятся: храм Державной иконы Божией Матери, часовня, хозяйственные постройки, ТП, детская площадка. Северную часть территории пересекает овраг заросший деревьями и кустарниками. Рельеф понижается к северу и западу в среднем на 2 метра.

На участке предусматривается строительство дома причта, состоящего из трех блоков переменной этажности от 1 до 3 надземных этажей с общим цокольным этажом.

На территорию комплекса предусматривается два въезда: со стороны Сумского проезда со стоянкой на девять машиномест (8 + 1 для инвалидов) и со стороны Чертановской улицы к дому причта со стоянкой на четыре машиноместа (3 + 1 для инвалидов).

Вокруг Храма предусматривается круговой обход для прохождения Крестного хода во время церковных праздников и объезд шириной 6 метров для проезда пожарной техники. В западной части территории предусматривается разворотная площадка для пожарной машины.

Перед главным входом в храм запроектирована площадка для отдыха с установкой малых форм. У въезда на территорию с ул. Чертановская расположено место для установки контейнеров для сбора мусора. В северной части за домом причта запроектировано место установки печи для сжигания поминальных записок. На территории предусмотрен колодец для слива святой воды.

Парковка автотранспорта прихожан на территории храмового комплекса не предусматривается.

По границе территории храмового комплекса предусматривается установка декоративного металлического ограждения высотой 1.5-2.0 метра.

### **Организация рельефа и благоустройство.**

План организации рельефа территории храмового комплекса разработан на геосъемке в М 1:500 выполненной ГУП «Мосгоргеотрест», заказ 3/5747-13 от 28.08.2013 г.

Рельеф участка спокойный, перепад рельефа 164.25-166.25.

План организации рельефа выполнен методом проектных горизонталей сечением 10 см., в соответствии с архитектурно-планировочным решением генплана, с учетом существующих подземных инженерных коммуникаций и привязкой к отметкам существующих улиц Чертановская и Сумской проезд.

Водоотвод с территории храмового комплекса осуществляется поверхностным стоком по проектируемым твердым покрытиям из бетонной плитки-брусчатки по закрытой системе водостоков в пониженные точки рельефа.

Принятые в проекте уклоны проектируемых дорожных покрытий и их конструкции соответствуют действующим нормам и правилам, в том числе требованиям доступности для инвалидов и других маломобильных групп населения.

Проектом благоустройства предусматривается устройство следующих типов дорожных покрытий в соответствии с альбомом типовых дорожных конструкций СК 6101-97.

- покрытие проездов и площадок из экологически чистой бетонной плитки- брусчатки с возможностью проезда машин пожарной техники
- устройство отмостки вокруг зданий из экологически чистой бетонной плитки-брусчатки с установкой утепленного газонного борта.

### **Озеленение.**

Проектом предусматривается максимальное сохранение существующих зеленых насаждений. Проектом озеленения предусматривается посадка деревьев лиственных пород 13 шт., посадка красиво цветущих кустарников в группах и в живой изгороди, а также устройство цветников из летников и создание паркового газона.

Растительный грунт, песок и песчаный грунт, завозимые на строительный объект, должны иметь сертификаты качества и данные по радиационным, экологическим и агрохимическим характеристикам.

Объемы работ по благоустройству и озеленению см. на чертеже ПЗУ 2.

ГАП ОГП



Архипова Н.С.

### ДОМ ПРИЧТА

Проект строительства дома причта разработан с соответствии с заданием на проектирование.

Степень огнестойкости здания – II. Здание состоит из трёх блоков различной этажности: блок «А» (5 этажей – 1 подземный этаж, 3 наземных этажа и технический чердак), блок «Б» (4 этажа - 1 подземный этаж, 2 наземных этажа и технический чердак) и блок «В» (3 этажа - 1 подземный этаж, 1 наземный этаж и технический чердак). Высота подземного и надземных этажей 3,30 м от пола до пола, высота технического чердака - от 3,20 м и менее. Этажность увеличивается в западном направлении. Каждый блок имеет свой главный вход и дополнительные выходы.

Подвал (цоколь) запроектирован с возможностью прохода между блоками и двумя выходами из каждого блока непосредственно наружу. В повале блока «А» расположены: инженерно-технические помещения, пункт гуманитарной помощи, кабинет соцработника, переговорная, архив, книгохранилище. В блоке «Б»: инженерно-технические помещения, сушильная, гладильная, постирочная. В блоке «В»: инженерно-технические помещения, кладовые для кухни.

В блоке «А» на 1-м этаже запроектированы вестибюль, двухсветный зал совещаний на 100 мест, гардероб, буфет, административные, и подсобные помещения. На втором этаже - комнаты отдыха священнослужителей. На третьем этаже: фойе - выставочный зал с кружковыми комнатами по периметру блока и проходом на технический чердак блока «Б».

Блок «Б» предназначен для администрации и для проведения учебных занятий. На первом этаже при вестибюле с гардеробом и туалетами расположены классы для проведения воскресных занятий, большая учебная аудитория,

библиотека духовной литературы. Второй этаж занимают административные помещения, с комнатой приема пищи, вестибюлем и санузлами, а так же вход в технический чердак блока «В».

В блоке «В» размещается трапезная, а так же кухня, просфорня и другие подсобные помещения со своим отдельным входом, организованным с торца здания. Вход в трапезные организован с главного входа через небольшой вестибюль с гардеробом и туалетом.

Несущие конструкции здания и перекрытия выполняются из монолитного железобетона.

Наружные стены в уровне цоколя трехслойные:

- внутренний слой - монолитный железобетон толщиной 300 мм.
- утеплитель - пенополистирольные плиты ПСБ-С с антипиреном, толщиной 150 мм.
- наружный слой - кирпич полнотелый толщиной 120 мм, с последующим оштукатуриванием по сетке с расшивкой швов «под руст» и покраской в соответствии с колористическим паспортом.

Наружные стены выше отметки 0,00 - трехслойные:

- внутренний слой - блоки из ячеистых бетонов толщиной 300 мм,
- утеплитель - теплоизоляционные плиты из каменной ваты, толщиной 150 мм,
- наружный слой - облицовочный (лицевой) кирпич толщиной 120 мм.

Лицевой кирпич – двух цветов: красный - «терракотовый» и светлого песочного оттенка - «соломенный», по цветовой гамме совпадающий с облицовкой стен существующего храма. В отделке фасада использован фигурный кирпич Голицынского керамокомбината. Кирпичные конструкции входов, крылец и балконов выполняются из лицевого кирпича.

Лестницы - из сборных конструкций.

Перегородки выполняются из глиняного полнотелого кирпича толщиной 120 мм, с последующей штукатуркой и покраской.

Скатные кровли - из металлочерепицы синего цвета, как на храме.

Окна и витражи - индивидуальные, из пластиковых профилей темнокоричневого цвета, со стеклопакетами, теплозащитные, соответствующие 2-му типу энергосбережения.

ГАП



Кочетов В.П.

## ТЕХНИКО-ЭКОНОМИЧЕСКИЕ ПОКАЗАТЕЛИ

Наименование показателей		Показатели
Общая площадь всего , кв.м		3031,66
В том числе :	подземной части ,кв.м	995,50
	надземной части ,кв.м	2036,16
Полезная площадь всего,кв.м		2584,3
В том числе :	подземной части ,кв.м	844,17
	надземной части ,кв.м	1740,13
Строительный объем всего,м3		13471,20
В том числе:	подземной части,м3	3611,20
	надземной части,м3	9860,00
Площадь застройки ,кв.м		1193,30
Этажность		переменная: 2 - 3 - 4 этажа в т.ч:один этаж — подземный (подвал )

ГАП  Кочетов В.П